

## Fundação de Desenvolvimento da Pesquisa

## Resultado dos recursos contra questões da prova objetiva

TIPO A	
QUESTÃO	RESULTADO
1	INDEFERIDO
5	INDEFERIDO
6	INDEFERIDO
7	INDEFERIDO
10	INDEFERIDO
14	INDEFERIDO
30	INDEFERIDO
33	INDEFERIDO

TIPO B	
QUESTÃO	RESULTADO
1	INDEFERIDO
2	INDEFERIDO
3	INDEFERIDO
4	INDEFERIDO
14	INDEFERIDO
18	INDEFERIDO
25	INDEFERIDO
49	INDEFERIDO

TIPO C	
QUESTÃO	RESULTADO
1	INDEFERIDO
3	INDEFERIDO
4	INDEFERIDO
5	INDEFERIDO
6	INDEFERIDO
9	INDEFERIDO
11	INDEFERIDO
16	INDEFERIDO
31	INDEFERIDO
32	INDEFERIDO
37	INDEFERIDO
50	INDEFERIDO
60 (Espanhol)	INDEFERIDO

TIPO D	
QUESTÃO	RESULTADO
5	INDEFERIDO
8	INDEFERIDO
9	INDEFERIDO
11	INDEFERIDO
13	INDEFERIDO
14	INDEFERIDO
16	INDEFERIDO
31	INDEFERIDO
42	INDEFERIDO
45	INDEFERIDO
49	INDEFERIDO
59 (Espanhol)	INDEFERIDO

## Resultado dos recursos contra questões da prova objetiva

### LÍNGUA PORTUGUESA E LITERATURA BRASILEIRA

#### QUESTÃO

Em relação ao texto, assinale a alternativa **INCORRETA**.

O bebê pode apresentar glaucoma não ao nascer, mas meses após o seu nascimento.

Os recursos disponíveis em Pernambuco não são suficientes para tratamento das crianças com problemas neurológicos, oftalmológicos e motores.

É possível que o bebê manifeste glaucoma sem manifestar microcefalia.

O vírus da zika provoca glaucoma congênito, que pode ser responsável por casos de cegueira infantil.

#### RESPOSTA

Em resposta ao recurso encaminhado contra gabarito preliminar e questões da prova objetiva para o Vestibular da IMEPAC/Araguari, Edital 02/2017, a Comissão de Análise de Recurso esclarece o que se segue.

A questão solicita que o candidato assinale a alternativa incorreta em relação ao texto apresentado. Sendo assim:

A alternativa - O bebê pode apresentar glaucoma não ao nascer, mas meses após o seu nascimento. - **NÃO** é a resposta correta, pois está de acordo com o trecho “Além disso, há grande risco de a doença se manifestar meses após o nascimento e sem que o bebê tenha microcefalia.”.

A alternativa - Os recursos disponíveis em Pernambuco não são suficientes para tratamento das crianças com problemas neurológicos, oftalmológicos e motores.- **NÃO** é a resposta correta, pois está de acordo com o trecho “Precisamos encarecidamente de acesso a incentivos fiscais para contratar recursos humanos e capacitá-los. Espaço físico nós temos, mas falta mão de obra.”

A alternativa - É possível que o bebê manifeste glaucoma sem manifestar microcefalia - **NÃO** é a resposta correta, pois está de acordo com o trecho “Além disso, há grande risco de a doença se manifestar meses após o nascimento e sem que o bebê tenha microcefalia.”.

A alternativa - O vírus da zika provoca glaucoma congênito, que pode ser responsável por casos de cegueira infantil.- É a resposta **CORRETA**, pois de acordo com o trecho “ressalta que o vírus pode provocar glaucoma congênito, doença responsável por, em média, 20% dos casos de cegueira infantil.”, o verbo “pode” funciona como modalizador, assegurando que não se trata, pelo menos ainda, de uma certeza.

Dessa forma, a Banca indefere o recurso e mantém o gabarito.

Resultado - Indeferido

## Resultado dos recursos contra questões da prova objetiva

### QUESTÃO

Releia o trecho a seguir.

“Ainda durante a aula sobre zika, dra. Liana Ventura, que dirige a Fundação Altino Ventura – **instituição filantrópica conveniada ao SUS no Recife (PE)** – disse que no estado de Pernambuco já há 400 casos confirmados de crianças com microcefalia”

Em relação à parte destacada, analise as afirmativas a seguir.

- I. Introduz uma nova informação no texto.
- II. A autora poderia ter optado por separar esse período com vírgulas.
- III. Trata-se de aposto oracional.

De acordo com a norma padrão, estão **corretas** as afirmativas:

- I, II e III.
- II e III, apenas.
- I e III, apenas.
- I e II, apenas.

### RESPOSTA

Em resposta ao recurso encaminhado contra gabarito preliminar e questões da prova objetiva para o Vestibular da IMEPAC/Araruama, Edital 02/2017, a Comissão de Análise de Recurso esclarece o que se segue.

A questão solicita que o candidato verifique a veracidade das afirmativas propostas em relação ao trecho destacado. Sendo assim:

A afirmativa 1 está **CORRETA**, pois, de fato, há a introdução de uma nova informação no texto.

A afirmativa 2 está **CORRETA**, pois, de fato, a autora poderia ter optado por vírgula.

A afirmativa 3 está **CORRETA**, pois, de fato, trata-se de aposto oracional, uma vez que o verbo “ser” está implícito.

Dessa forma, a Banca indefere o recurso e mantém o gabarito.

Resultado - Indeferido

**INSTITUTO MASTER DE ENSINO PRESIDENTE ANTÔNIO  
CARLOS  
IMEPAC-ARAGUARI - Vestibular Medicina 2/2017**

**Fundação de Desenvolvimento da Pesquisa**

**Resultado dos recursos contra questões da prova objetiva**

**QUESTÃO**

Assinale a alternativa cuja ideia entre colchetes **não** está presente no respectivo trecho.

“De acordo com Bruno de Paula Freitas, oftalmologista do Hospital Geral Roberto Santos e um dos autores do estudo, o bebê deu entrada no hospital [...]” [CONFORMIDADE]

“No retorno, depois de alguns meses, detectamos um grande avanço da lesão, que seguia evoluindo para um estrabismo, até que chegamos ao diagnóstico de glaucoma.” [INTERRUPÇÃO]

“Infelizmente, a rede pública não está preparada para atender toda essa demanda.” [INCAPACIDADE]

“O 40º Simpósio Internacional de Oftalmologia, ocorrido no dia 17/2/2017, em São Paulo, chamou a atenção para os novos achados clínicos envolvendo o zika vírus.” [DESTAQUE]

**RESPOSTA**

Em resposta ao recurso encaminhado contra gabarito preliminar e questões da prova objetiva para o Vestibular da IMEPAC/Araguari, Edital 02/2017, a Comissão de Análise de Recurso esclarece o que se segue.

Em resposta ao recurso encaminhado contra gabarito preliminar e questões da prova objetiva para o Vestibular da Imepac/Araguari, Edital 02/2017, a Comissão de Análise de Recurso esclarece o que se segue.

A questão solicita que o candidato identifique em qual dos trechos não há a presença da ideia destacada. Sendo assim:

A alternativa - “O 40º Simpósio Internacional de Oftalmologia, ocorrido no dia 17/2/2017, em São Paulo, chamou a atenção para os novos achados clínicos envolvendo o zika vírus.” [DESTAQUE] - **NÃO** é a resposta correta, pois chamar a atenção é um tipo de destaque.

A alternativa - “De acordo com Bruno de Paula Freitas, oftalmologista do Hospital Geral Roberto Santos e um dos autores do estudo, o bebê deu entrada no hospital [...]” [CONFORMIDADE] - **NÃO** é a resposta correta, pois “de acordo” indica conformidade.

A alternativa - “No retorno, depois de alguns meses, detectamos um grande avanço da lesão, que seguia evoluindo para um estrabismo, até que chegamos ao diagnóstico de glaucoma.” [INTERRUPÇÃO] - É a resposta **CORRETA**, pois há, justamente o contrário, um encadeamento das ações.

A alternativa - “Infelizmente, a rede pública não está preparada para atender toda essa demanda.” [INCAPACIDADE] **NÃO** é a resposta correta, pois não estar preparado, nesse caso, indica incapacidade.

Dessa forma, a Banca indefere o recurso e mantém o gabarito.

Resultado - Indeferido

## Resultado dos recursos contra questões da prova objetiva

### QUESTÃO

O texto lido é, predominantemente, uma notícia.

Assinale o trecho que traz uma característica típica de um outro gênero textual e que não é usual em notícias.

“O Nordeste continua enfrentando graves dificuldades, muitas vezes negligenciadas, quanto ao acesso a tratamentos especializados para as crianças com microcefalia.”

“[...] a rede pública não está preparada para atender toda essa demanda. Muitas famílias ainda estão esperando o resultado da sorologia do vírus para confirmar o diagnóstico de zika. Enquanto isso, as crianças vão deixando de fazer o tratamento no período mais indicado’, finaliza.”

“[...] no estado de Pernambuco já há 400 casos confirmados de crianças com microcefalia, sendo que 318 estão sendo tratadas na Fundação.”

“O bebê foi submetido a um procedimento cirúrgico para tratar o problema no olho direito.”

### RESPOSTA

Em resposta ao recurso encaminhado contra gabarito preliminar e questões da prova objetiva para o Vestibular da IMEPAC/Araruama, Edital 02/2017, a Comissão de Análise de Recurso esclarece o que se segue.

A questão solicita que o candidato identifique uma passagem do texto em que seja possível identificar um outro gênero textual que não é o predominante do texto. Sendo assim:

A alternativa - “O Nordeste continua enfrentando graves dificuldades, muitas vezes negligenciadas, quanto ao acesso a tratamentos especializados para as crianças com microcefalia.” - É a resposta **CORRETA**, pois nesse trecho a autora emite uma opinião pessoal (“muitas vezes negligenciada”), uma vez que não explica porque usa essa expressão.

A alternativa - “[...] a rede pública não está preparada para atender toda essa demanda. Muitas famílias ainda estão esperando o resultado da sorologia do vírus para confirmar o diagnóstico de zika. Enquanto isso, as crianças vão deixando de fazer o tratamento no período mais indicado’, finaliza.”- **NÃO** é a resposta correta, pois não há nada no trecho que descaracterize o gênero “notícia”.

A alternativa - “[...] no estado de Pernambuco já há 400 casos confirmados de crianças com microcefalia, sendo que 318 estão sendo tratadas na Fundação.”- **NÃO** é a resposta correta, pois não há nada no trecho que descaracterize o gênero “notícia”.

A alternativa - “O bebê foi submetido a um procedimento cirúrgico para tratar o problema no olho direito.”- **NÃO** é a resposta correta, pois não há nada no trecho que descaracterize o gênero “notícia”.

Dessa forma, a Banca indefere o recurso e mantém o gabarito.

Resultado - Indeferido

## Resultado dos recursos contra questões da prova objetiva

### QUESTÃO

Releia o trecho a seguir.

“[...] já há 400 casos confirmados de crianças com microcefalia, sendo que 318 estão sendo tratadas na Fundação. **Entretanto**, há uma fila de espera de mais de 150 crianças para fazer reabilitação.”

O conectivo destacado confere ao trecho um sentido:

retificativo.

circunstancial.

explicativo.

condicional.

### RESPOSTA

Em resposta ao recurso encaminhado contra gabarito preliminar e questões da prova objetiva para o Vestibular da IMEPAC/Araguari, Edital 02/2017, a Comissão de Análise de Recurso esclarece o que se segue.

A questão solicita que o candidato identifique o sentido do conectivo destacado. Sendo assim:

A alternativa - retificativo.- É a resposta **CORRETA**, pois a segunda oração retifica a primeira, conferindo ao trecho um sentido retificativo.

A alternativa circunstancial.- **NÃO** é a resposta correta, pois “entretanto”, nesse caso é adversativo (posto que retifica o que foi dito anteriormente) e não circunstancial.

A alternativa explicativo. - **NÃO** é a resposta correta, pois “entretanto”, nesse caso é adversativo (posto que retifica o que foi dito anteriormente) e não conclusivo.

A alternativa condicional. - **NÃO** é a resposta correta, pois “entretanto”, nesse caso é adversativo (posto que retifica o que foi dito anteriormente) e não condicional.

Dessa forma, a Banca indefere o recurso e mantém o gabarito.

Resultado - Indeferido

## Resultado dos recursos contra questões da prova objetiva

### QUESTÃO

Analise as afirmativas a seguir.

I. O texto pode ser interpretado como uma crítica ao Governo brasileiro que, com frequência, socorre empresas nacionais envolvidas em problemas de diversas naturezas.

II. Os problemas da Volkswagen atingiram escala global, uma vez que alcançaram empresas de outros setores em outros países do mundo.

III. A indústria automobilística é uma das principais da Alemanha.

Considerando esse editorial do Jornal Brasil, estão **corretas** as afirmativas:

I e II, apenas.

I e III, apenas.

II e III, apenas.

I, II e III.

### RESPOSTA

Em resposta ao recurso encaminhado contra gabarito preliminar e questões da prova objetiva para o Vestibular da IMEPAC/Araguari, Edital 02/2017, a Comissão de Análise de Recurso esclarece o que se segue.

A questão solicita que o candidato avalie as afirmativas propostas, verifique sua veracidade de acordo com o texto e assinale a alternativa correta. Sendo assim:

A afirmativa 1 está **CORRETA**, pois essa é uma das leituras possíveis.

A afirmativa 2 **NÃO** está correta, pois apesar de terem atingido outras empresas de outros países, os problemas, segundo o texto, não atingiram outros setores, apenas o automotivo.

A afirmativa 3 está **CORRETA**, pois o texto deixa claro o teor dessa afirmativa.

Dessa forma, a Banca indefere o recurso e mantém o gabarito.

Resultado - Indeferido



**INSTITUTO MASTER DE ENSINO PRESIDENTE ANTÔNIO  
CARLOS  
IMEPAC-ARAGUARI - Vestibular Medicina 2/2017**

**Fundação de Desenvolvimento da Pesquisa**

**Resultado dos recursos contra questões da prova objetiva**

**QUESTÃO**

Assinale a alternativa em que a locução destacada está **incorretamente** classificada entre colchetes.

“Na Alemanha, um automóvel é mais que só uma caixa **de metal** sobre quatro rodas.” [ADJUNTO ADNOMINAL]

“[...] o escândalo dessa montadora respingou direta ou indiretamente **em mais de 30% da população**.” [OBJETO INDIRETO]

“Com o programa, **os motores** indicavam ser mais limpos do que eram de fato nas ruas.” [SUJEITO]

“Vale ressaltar que o país é conhecido mundialmente pela força de sua **indústria automobilística**.” [OBJETO DIRETO]

**RESPOSTA**

Em resposta ao recurso encaminhado contra gabarito preliminar e questões da prova objetiva para o Vestibular da IMEPAC/Araruari, Edital 02/2017, a Comissão de Análise de Recurso esclarece o que se segue.

A questão solicita que o candidato identifique a alternativa em que a locução destacada está classificada incorretamente. Sendo assim:

A alternativa “Com o programa, **os motores** indicavam ser mais limpos do que eram de fato nas ruas.” [SUJEITO] - **NÃO** é a resposta correta, pois, de fato, trata-se de sujeito.

A alternativa “Vale ressaltar que o país é conhecido mundialmente pela força de sua **indústria automobilística**.” [OBJETO DIRETO] - É a resposta **CORRETA**, pois, nesse caso, trata-se de complemento nominal.

A alternativa - “Na Alemanha, um automóvel é mais que só uma caixa **de metal** sobre quatro rodas.” [ADJUNTO ADNOMINAL] - **NÃO** é a resposta correta, pois, de fato, trata-se de adjunto adnominal.

A alternativa “[...] o escândalo dessa montadora respingou direta ou indiretamente **em mais de 30% da população**.” [OBJETO INDIRETO] - **NÃO** é a resposta correta, pois, de fato, trata-se de objeto indireto.

Dessa forma, a Banca indefere o recurso e mantém o gabarito.

Resultado - Indeferido

## Resultado dos recursos contra questões da prova objetiva

### QUESTÃO

Releia o trecho a seguir.

“Na Alemanha, um automóvel é mais que só uma caixa de metal sobre quatro rodas. Isso acontece porque o país se orgulha de seus carros: são símbolos de confiabilidade, perícia técnica e engenharia. Lá, estima-se que um em cada sete empregos esteja de alguma forma vinculado à indústria automobilística e o escândalo dessa montadora respingou direta ou indiretamente em mais de 30% da população.”

Sobre esse parágrafo, **não** se pode afirmar:

Ao especificar a importância do produto automobilístico alemão, o autor enaltece a atitude do governo germânico em relação à situação abordada como tema central do texto.

Os carros alemães são produtos de excelência industrial, corroborada por diferentes aspectos de grande importância nessa área.

Os carros alemães são os mais modernos do mundo, devido à importância dessa indústria para a economia do país.

Ao dizer que os automóveis alemães são mais do que caixas de metal sobre rodas, direta ou indiretamente, o autor diz que há automóveis de outras localidades que são essas “caixas”.

### RESPOSTA

Em resposta ao recurso encaminhado contra gabarito preliminar e questões da prova objetiva para o Vestibular da IMEPAC/Araruari, Edital 02/2017, a Comissão de Análise de Recurso esclarece o que se segue.

A questão solicita que o candidato identifique a alternativa incorreta em relação ao parágrafo apresentado. Sendo assim:

A alternativa - Ao especificar a importância do produto automobilístico alemão, o autor enaltece a atitude do governo germânico em relação à situação abordada como tema central do texto. **NÃO** é a resposta correta, pois essa é uma das leituras possíveis em relação ao trecho.

A alternativa - Os carros alemães são produtos de excelência industrial, corroborada por diferentes aspectos de grande importância nessa área. **NÃO** é a resposta correta, pois é disso que o trecho fala.

A alternativa - Os carros alemães são os mais modernos do mundo, devido à importância dessa indústria para a economia do país. É a resposta **CORRETA**, pois não há essa afirmação no texto.

A alternativa - Ao dizer que os automóveis alemães são mais do que caixas de metal sobre rodas, direta ou indiretamente, o autor diz que há automóveis de outras localidades que são essas “caixas”. **NÃO** é a resposta correta, pois, de fato, essa é uma das leituras possíveis.

Dessa forma, a Banca indefere o recurso e mantém o gabarito.

Resultado - Indeferido

## Resultado dos recursos contra questões da prova objetiva

### QUESTÃO

Releia os trechos a seguir.

1) “Até agora, o imbróglio judicial já custou mais de € 20 bilhões à Volkswagen [...]”

2) “[...] um em cada sete empregos esteja de alguma forma vinculado à indústria automobilística [...]”

Em relação aos acentos indicativos de crase desses trechos, é **possível** afirmar:

Ambos são obrigatórios, porém, enquanto o primeiro é regido por um verbo, o segundo é regido por um adjetivo.

Ambos são facultativos e regidos por um verbo.

O primeiro é obrigatório e regido por um substantivo, o segundo é facultativo e regido por um verbo.

O primeiro é facultativo e regido por um verbo, o segundo é obrigatório e regido por um verbo.

### RESPOSTA

Em resposta ao recurso encaminhado contra gabarito preliminar e questões da prova objetiva para o Vestibular da IMEPAC/Araguari, Edital 02/2017, a Comissão de Análise de Recurso esclarece o que se segue.

A questão solicita que o candidato analise o uso do acento indicativo de crase e assinale a alternativa correta. Sendo assim:

A alternativa - O primeiro é obrigatório e regido por um substantivo, o segundo é facultativo e regido por um verbo.

**NÃO** é a resposta correta, pois ambos são obrigatórios, sendo o primeiro regido por um verbo e o segundo regido por um adjetivo.

A alternativa - O primeiro é facultativo e regido por um verbo, o segundo é obrigatório e regido por um verbo.

**NÃO** é a resposta correta, pois ambos são obrigatórios, sendo o primeiro regido por um verbo e o segundo regido por um adjetivo.

A alternativa - Ambos são obrigatórios, porém, enquanto o primeiro é regido por um verbo, o segundo é regido por um adjetivo. É a resposta **CORRETA**, pois, de fato, ambos são obrigatórios, sendo o primeiro regido por um verbo e o segundo regido por um adjetivo.

A alternativa - Ambos são facultativos e regidos por um verbo. **NÃO** é a resposta correta, pois ambos são obrigatórios, sendo o primeiro regido por um verbo e o segundo regido por um adjetivo.

Dessa forma, a Banca indefere o recurso e mantém o gabarito.

Resultado - Indeferido

**INSTITUTO MASTER DE ENSINO PRESIDENTE ANTÔNIO  
CARLOS  
IMEPAC-ARAGUARI - Vestibular Medicina 2/2017**

**Fundação de Desenvolvimento da Pesquisa**

**Resultado dos recursos contra questões da prova objetiva**

**QUESTÃO**

Algumas obras de Machado de Assis, caso de *Dom Casmurro*, são consideradas marcos no Realismo nacional.

São características desse estilo de época, **EXCETO**:

Narrativa que acompanha o tempo psicológico.

Subjetividade e individualismo.

Subordinação do amor aos interesses sociais.

Linguagem culta e direta.

**RESPOSTA**

Em resposta ao recurso encaminhado contra gabarito preliminar e questões da prova objetiva para o Vestibular da IMEPAC/Araruari, Edital 02/2017, a Comissão de Análise de Recurso esclarece o que se segue.

A questão solicita que o candidato identifique as características que não estão presentes no Realismo nacional. Sendo assim:

A alternativa - Linguagem culta e direta. **NÃO** é a resposta correta, pois, de fato, por primar pela objetividade, o Realismo faz uso de uma linguagem culta e direta.

A alternativa - Narrativa que acompanha o tempo psicológico. **NÃO** é a resposta correta, pois, de fato, o Realismo acompanha o tempo psicológico, por meio de uma narrativa lenta.

A alternativa - Subjetividade e individualismo. É a resposta **CORRETA**, pois a subjetividade e o individualismo são o oposto da objetividade, característica do realismo.

A alternativa - Subordinação do amor aos interesses sociais. **NÃO** é a resposta correta, pois, de fato, no Realismo, o amor está subordinado aos interesses sociais.

Dessa forma, a Banca indefere o recurso e mantém o gabarito.

Resultado - Indeferido

## Resultado dos recursos contra questões da prova objetiva

### QUESTÃO

Leia o trecho a seguir de *Aqueles dois*, de Caio Fernando Abreu.

“Eram dois moços sozinhos. Raul tinha vindo do norte, Saul tinha vindo do sul. Naquela cidade, todos vinham do norte, do sul, do centro, do leste – e com isso quero dizer que esse detalhe não os tornaria especialmente diferentes. Mas no deserto em volta, todos os outros tinham referenciais, uma mulher, um tio, uma mãe, um amante. Eles não tinham ninguém naquela cidade – de certa forma, também em nenhuma outra –, a não ser a si próprios. Diria também que não tinham nada, mas não seria inteiramente verdadeiro.”

ABREU, Fernando Caio. *Aqueles dois*. p. 22-23. Disponível em: <<https://goo.gl/OV4JF7>>. Acesso em: 31 mar. 2017.

De acordo com esse trecho, pode-se dizer que o narrador desse conto de Caio Fernando de Abreu é um:

- narrador-personagem.
- narrador observador.
- narrador-testemunha.
- narrador onisciente.

### RESPOSTA

Em resposta ao recurso encaminhado contra gabarito preliminar e questões da prova objetiva para o Vestibular da IMEPAC/Araguari, Edital 02/2017, a Comissão de Análise de Recurso esclarece o que se segue.

A questão solicita que o candidato identifique o tipo do narrador do texto a partir do trecho apresentado. Sendo assim:

A alternativa - narrador-personagem. **NÃO** é a resposta correta, pois como a narrativa não é feita em primeira pessoa, não se trata de narrador-personagem.

A alternativa - narrador observador. **NÃO** é a resposta correta, pois não narra a história sob um ângulo limitado, mas conhece detalhes do íntimo de Raul e Saul.

A alternativa - narrador-testemunha. **NÃO** é a resposta correta, pois o narrador não se insere na história.

A alternativa - narrador onisciente. É a resposta **CORRETA**, pois autor, além de conhecer detalhes mais gerais dos personagens, conhece também detalhes íntimos deles.

Dessa forma, a Banca indefere o recurso e mantém o gabarito.

Resultado - Indeferido

## Resultado dos recursos contra questões da prova objetiva

### BIOLOGIA

#### QUESTÃO

Nos processos celulares de metabolismo energético oxidativos, a molécula de glicose é quebrada em compostos menos energéticos. Nessa quebra, íons de hidrogênio são liberados e, ao final do processo, são anexados às moléculas chamadas de aceptores finais de hidrogênio.

São aceptores finais dos processos aeróbicos ou dos processos de fermentação, **EXCETO**:

Ácido láctico.

Oxigênio.

NADPH<sub>2</sub>.

Acetaldeído.

#### RESPOSTA

Em resposta ao recurso encaminhado contra gabarito preliminar e questões da prova objetiva para o Vestibular da IMEPAC/Araguari, Edital 02/2017, a Comissão de Análise de Recurso esclarece o que se segue.

Diversos autores de ensino médio citam o ácido láctico como aceptor de hidrogênio, outros tantos consideram o próprio piruvato, essa dupla consideração (ambas corretas) se deve ao fato que não há aceptores externos de elétrons. Já o NADPH<sub>2</sub> é um aceptor **intermediário** do processo fotossintético.

Nesses termos, a Banca se posiciona pelo indeferimento dos recursos, mantendo o gabarito.

Resultado - Indeferido

#### QUESTÃO

As urtigas são plantas conhecidas por provocarem queimaduras nas pessoas ao contato de suas folhas com a pele. Essas queimaduras podem causar coceira, vermelhidão e dor intensa.

As estruturas presentes nas folhas das urtigas que causam essa reação são:

espinhos.

pelos.

acúleos.

ráfias.

#### RESPOSTA

Em resposta ao recurso encaminhado contra gabarito preliminar e questões da prova objetiva para o Vestibular da IMEPAC/Araguari, Edital 02/2017, a Comissão de Análise de Recurso esclarece o que se segue.

Se analisarmos as folhas urtiga com o auxílio de um lente de aumento, percebermos pelos secretores, bem finos, recobrimo toda a superfície. Esses pelos contém ácido fórmico (H<sub>2</sub>CO<sub>2</sub>), que em contato com a pele produz vermelhidão, coceira, ardência (queimaduras) e, conseqüentemente, muita dor. Acúleos são espinhos grandes presentes em plantas como roseiras, limoeiros, laranjeiras etc.

Nesses termos, a Banca se posiciona pelo indeferimento dos recursos, mantendo o gabarito.

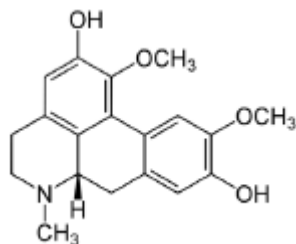
Resultado - Indeferido

## Resultado dos recursos contra questões da prova objetiva

### QUÍMICA

#### QUESTÃO

A boldina é um composto de função mista muito útil no tratamento do sistema digestivo, especialmente do fígado. A estrutura química desse composto é representada a seguir:



Sobre sua estrutura, é **correto** afirmar:

A estrutura é constituída por duas hidroxilas alcoólicas.

As funções existentes nesse composto são fenol, amida e éter.

A função nitrogenada existente é classificada como terciária.

A estrutura não tem centro quiral.

#### RESPOSTA

Em resposta ao recurso encaminhado contra gabarito preliminar e questões da prova objetiva para o Vestibular da IMEPAC/Araguari, Edital 02/2017, a Comissão de Análise de Recurso esclarece o que se segue.

A estrutura é constituída por duas hidroxilas alcoólicas. FALSA. A estrutura é constituída por duas hidroxilas fenólicas, ou seja, hidroxila ligada a anel aromático.

As funções existentes nesse composto são fenol, amida e éter. FALSA. As funções existentes nesse composto são fenol, amina e éter.

A função nitrogenada existente é classificada como terciária. VERDADEIRA. A amina é todo composto orgânico derivado da amônia (NH<sub>3</sub>), pela troca de um, dois ou três hidrogênios por substituintes orgânicos (cadeias carbônicas). Amina primária tem um hidrogênio substituído; a amina secundária, dois; e a amina terciária, três.

A estrutura não tem centro quiral. FALSA. A estrutura tem um centro quiral, ou seja, tem um carbono assimétrico (carbono ligado aos quatro grupos diferentes).

Por estas razões a banca **INDEFERE** o recurso, **mantendo o gabarito**.

Resultado - Indeferido

## Resultado dos recursos contra questões da prova objetiva

### FÍSICA

#### QUESTÃO

Um violinista afina seu violino utilizando um afinador eletrônico.

Segundo a Física, nesse procedimento o objetivo do violinista é ajustar qual elemento do som?

Intensidade

Velocidade

Timbre

Altura

#### RESPOSTA

Em resposta ao recurso encaminhado contra gabarito preliminar e questões da prova objetiva para o Vestibular da IMEPAC/Araruari, Edital 02/2017, a Comissão de Análise de Recurso esclarece o que se segue.

Com fundamento na bibliografia RAMALHO, NICOLAU, TOLEDO; os fundamentos da física, 2015; MÁXIMO, Antônio; ALVARENGA, Beatriz. Curso de Física e HEWITT, Paul. Física Conceitual, indica que:

Timbre. **NÃO** é a alternativa correta porque o objetivo não é modificar o timbre de um instrumento ao afiná-lo.

Altura. **ALTERNATIVA CORRETA** porque afinar um instrumento é colocar, no caso do violino, a corda para vibrar em uma frequência adequada à nota que ela deverá emitir.

Intensidade. **NÃO** é a alternativa correta porque o objetivo ao se afinar um instrumento não é modificar a amplitude do som emitido.

Velocidade. **NÃO** é a alternativa correta porque a velocidade do som depende apenas do meio no qual a onda se propaga, sendo assim independente dos ajustes feitos a velocidade da onda na corda não modificará.

Por estas razões a banca **INDEFERE** o recurso, **mantendo o gabarito**.

Resultado - Indeferido



## Resultado dos recursos contra questões da prova objetiva

### QUESTÃO

Um elétron, de massa  $m$  e carga  $q$ , entra em uma região de campo magnético uniforme ( $B$ ) cujo vetor tem sentido entrando no plano da página e cuja velocidade ( $v_0$ ) é horizontal da direita para esquerda.

Sabendo que esse elétron encontra-se no vácuo, que apenas a força magnética atua sobre ele e que, ao sair dessa região de campo magnético, ele tem uma velocidade ( $v$ ) horizontal da esquerda para direita, pode-se afirmar que:

a velocidade com que o elétron sai dessa região corresponde a  $2.v_0$ .

o elétron descreve uma trajetória parabólica.

a distância percorrida pelo elétron é de  $...mBq_0$ .

a força que atua sobre essa partícula nessa região é de  $mBq.v_0$ .

### RESPOSTA

Em resposta ao recurso encaminhado contra gabarito preliminar e questões da prova objetiva para o Vestibular da IMEPAC/Araguari, Edital 02/2017, a Comissão de Análise de Recurso esclarece o que se segue.

Com fundamento na bibliografia RAMALHO, NICOLAU, TOLEDO; os fundamentos da física, 2015; MÁXIMO, Antônio; ALVARENGA, Beatriz. Curso de Física e HEWITT, Paul. Física Conceitual, indica que:

a velocidade com que o elétron sai dessa região corresponde a  $2.v_0$ . **NÃO** é a alternativa correta porque o movimento nessa região será circular uniforme, sendo assim ele sairá dessa região com a mesma velocidade que entrou  $v_0$ .

o elétron descreve uma trajetória parabólica. **NÃO** é a alternativa correta porque a trajetória é circular uma vez que a única força que atua sobre o elétron é a força magnética, perpendicular à sua velocidade.

a distância percorrida pelo elétron é de  $\frac{\pi \cdot m \cdot v_0}{B \cdot q}$ . **ALTERNATIVA CORRETA** porque uma vez que o elétron percorre meia circunferência ( $\pi \cdot R$ ), sendo o raio dado por  $\frac{m \cdot v_0}{B \cdot q}$  essa alternativa é a correta.

a força que atua sobre essa partícula nessa região é de  $\frac{m \cdot v_0}{B \cdot q}$ . **NÃO** é a alternativa correta porque esse é o raio da circunferência percorrida pelo elétron.

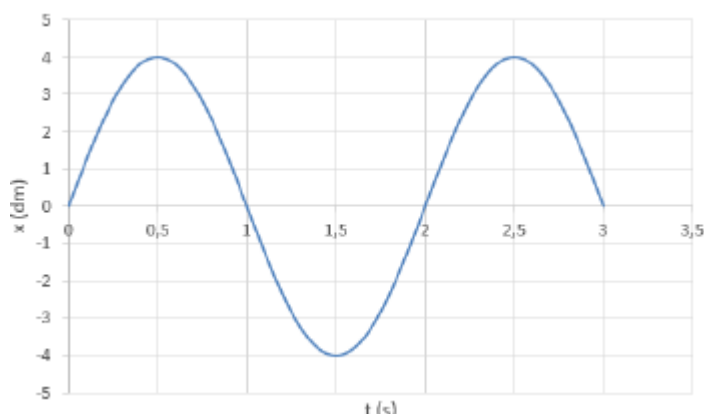
Por estas razões a banca **INDEFERE** o recurso, mantendo o gabarito.

Resultado - Indeferido

## Resultado dos recursos contra questões da prova objetiva

### QUESTÃO

Um sistema massa-mola ideal oscila em torno da posição de equilíbrio, segundo representado no gráfico deslocamento em função do tempo.



Sabendo que a massa do bloco preso a essa mola é de 490 g e que a mola utilizada se trata de uma mola ideal, a força elástica **máxima** exercida por ela nessa oscilação é de:

**Considere:**  $g = 10 \text{ m/s}^2$  e  $p_2 = 10$

- 2,80 N.
- 1,96 N.
- 4,90 N.
- 7,05 N.

### RESPOSTA

Em resposta ao recurso encaminhado contra gabarito preliminar e questões da prova objetiva para o Vestibular da IMEPAC/Araguari, Edital 02/2017, a Comissão de Análise de Recurso esclarece o que se segue.

Com fundamento na bibliografia RAMALHO, NICOLAU, TOLEDO; os fundamentos da física, 2015; MÁXIMO, Antônio; ALVARENGA, Beatriz. Curso de Física e HEWITT, Paul. Física Conceitual, indica que:

4,90 N. **NÃO** é a alternativa correta porque não corresponde à força elástica máxima exercida pela mola.

7,05 N. **NÃO** é a alternativa correta porque não corresponde à força elástica máxima exercida pela mola.

2,80 N. **NÃO** é a alternativa correta porque não corresponde à força elástica máxima exercida pela mola.

1,96 N. **ALTERNATIVA CORRETA** porque tendo a massa do bloco (0,49 kg) e o período do movimento (2 s) obtido através

do gráfico é possível calcular a constante elástica da mola pela equação:  $T = 2 \cdot \pi \cdot \sqrt{\frac{m}{k}}$ . De posse dessa constante ( $k = 4,9 \text{ N/m}$ ) a força elástica pode ser calculada segunda a equação:  $F = k \cdot x$ , no qual  $x$  (deformação máxima da mola) é retirado do gráfico ( $x = 0,4 \text{ m}$ ), sendo a força ( $4,9 \cdot 0,4 = 1,96 \text{ N}$ ).

Por estas razões a banca **INDEFERE** o recurso, **mantendo o gabarito**.

Resultado - Indeferido

## Resultado dos recursos contra questões da prova objetiva

### MATEMÁTICA

#### QUESTÃO

Em um supermercado varejista, o galão cheio, com água mineral, de 20 litros é vendido ao preço de R\$ 22,00 na troca, ou seja, paga-se somente pelo volume de água.

Nesse mesmo supermercado, é vendido um fardo, da mesma água mineral, com oito garrafas de 1 500 ml, ao preço de R\$ 13,80 o fardo.



Rui, atento aos preços das mercadorias, ao comprar a água no supermercado decidiu verificar qual das duas mercadorias seria mais econômica: o galão de 20 litros ou o fardo com oito garrafas de 1 500 ml.

Dessa forma, Rui chegou à conclusão de que seria **mais** econômico comprar:

o fardo, pois a economia na compra de 20 litros de água é de, aproximadamente, 5%, se comparada à mesma quantidade de água no galão.

o galão, pois a economia na compra de 60 litros de água é de R\$ 5,00 em relação à mesma quantidade comprada no fardo.

o fardo, pois a economia por litro de água é de, aproximadamente, R\$ 0,15.

o galão, pois a economia por litro de água é de, aproximadamente, 4%.

## Resultado dos recursos contra questões da prova objetiva

### RESPOSTA

Em resposta ao recurso encaminhado contra gabarito preliminar e questões da prova objetiva para o Vestibular da IMEPAC/Araguari, Edital 02/2017, a Comissão de Análise de Recurso esclarece o que se segue.

Com fundamento na bibliografia Iezzi, Gelson; Dolce, Osvaldo; Degenszajn, David. Matemática Ciência e Aplicações - Ensino Médio - Vol. 3 - 5ª Ed. 2010. Editora: Atual, indica que:

- O galão possui 20 L vendidos ao preço de:  $\frac{22}{20} = R\$ 1,10$  o litro.
- O fardo possui 8 x 1,5 L = 12 L vendidos ao preço de:  $\frac{13,8}{12} = R\$ 1,15$  o litro.

Dessa maneira a economia na compra do galão de 20 litros ao lugar do fardo é de:

$$\frac{1,15 - 1,10}{1,15} = \frac{0,05}{1,15} \approx 0,04 = 4\%.$$

Logo, é mais econômico comprar o galão pois teria uma economia de, aproximadamente, **4% por litro de água**.

o fardo, pois a economia por litro de água é de, aproximadamente, R\$ 0,15. **NÃO** é a alternativa correta, pois não concorda com o resultado da resolução proposta da mesma.

o galão, pois a economia por litro de água é de, aproximadamente, 4%. **ALTERNATIVA CORRETA**, pois concorda com o resultado da resolução proposta da mesma.

o fardo, pois a economia na compra de 20 litros de água é de, aproximadamente, 5%, se comparada à mesma quantidade de água no galão. **NÃO** é a alternativa correta, pois não concorda com o resultado da resolução proposta da mesma.

o galão, pois a economia na compra de 60 litros de água é de R\$ 5,00 em relação à mesma quantidade comprada no fardo. **NÃO** é a alternativa correta, pois não concorda com o resultado da resolução proposta da mesma.

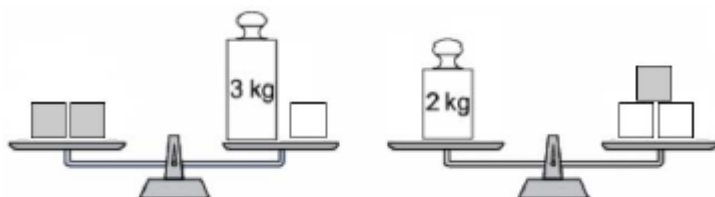
Por estas razões a banca **INDEFERE** o recurso, **mantendo o gabarito**.

Resultado - Indeferido

## Resultado dos recursos contra questões da prova objetiva

### QUESTÃO

Na figura a seguir, as duas balanças de pratos são idênticas e encontram-se equilibradas.



Três pequenos cubos cinzas idênticos e três pequenos cubos brancos também idênticos são utilizados para estabelecer o equilíbrio das duas balanças.

Dessa forma, a soma da massa de um cubo branco com um cubo cinza é igual a:

- 1,4 kg.
- 1,6 kg.
- 1,8 kg.
- 2,0 kg.

### RESPOSTA

Em resposta ao recurso encaminhado contra gabarito preliminar e questões da prova objetiva para o Vestibular da IMEPAC/Araguari, Edital 02/2017, a Comissão de Análise de Recurso esclarece o que se segue.

Com fundamento na bibliografia Iezzi, Gelson; Dolce, Osvaldo; Degenszajn, David. Matemática Ciência e Aplicações - Ensino Médio - Vol. 1 - 5ª Ed. 2010. Editora: Atual, indica que:

Considere a massa de cada cubo cinza como  $c$  e a massa de cada cubo branco como  $b$ .

Pelo equilíbrio representado na balança da esquerda temos:  $2c = 3 + b$

E pelo equilíbrio representado na balança da direita temos:  $2 = c + 2b$

Logo, estabelecendo um sistema com as duas equações temos:

- $2c = 3 + b$  (1)
- $2 = c + 2b \rightarrow c = 2 - 2b$  (2)

Substituindo (2) em (1) temos:

$$2 \cdot (2 - 2b) = 3 + b \rightarrow 4 - 3 = b + 4b \rightarrow b = 0,2 \text{ kg}$$

$$\text{Portanto } \rightarrow c = 2 - 2 \cdot 0,2 = 1,6 \text{ kg} \rightarrow b + c = 0,2 + 1,6 = 1,8 \text{ kg.}$$

1,6 kg. **NÃO** é a alternativa correta, pois não concorda com o resultado da resolução proposta da mesma.

1,8 kg. **ALTERNATIVA CORRETA**, pois concorda com o resultado da resolução proposta da mesma.

2,0 kg. **NÃO** é a alternativa correta, pois não concorda com o resultado da resolução proposta da mesma.

1,4 kg. **NÃO** é a alternativa correta, pois não concorda com o resultado da resolução proposta da mesma.

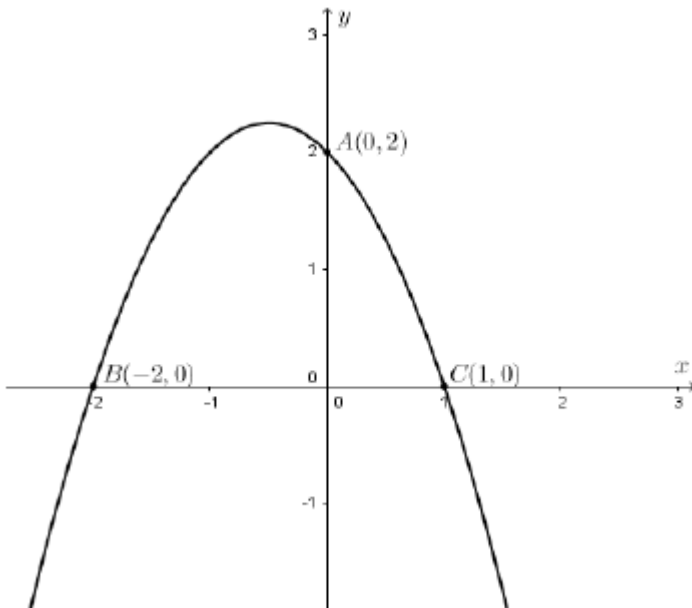
Por estas razões a banca **INDEFERE** o recurso, mantendo o gabarito.

Resultado - Indeferido

## Resultado dos recursos contra questões da prova objetiva

### QUESTÃO

A parábola da figura é a representação gráfica da função quadrática  $f(x) = ax^2 + bx + c$ . Os pontos A, B e C pertencem à função  $f(x)$ .



Logo, a soma das coordenadas do vértice dessa parábola é igual a:

$\frac{1}{4}$ .

$\frac{9}{4}$ .

2.

$\frac{7}{4}$ .

## Resultado dos recursos contra questões da prova objetiva

### RESPOSTA

Em resposta ao recurso encaminhado contra gabarito preliminar e questões da prova objetiva para o Vestibular da IMEPAC/Araguari, Edital 02/2017, a Comissão de Análise de Recurso esclarece o que se segue.

Com fundamenta na bibliografia Iezzi, Gelson; Dolce, Osvaldo; Degenszajn, David. Matemática Ciência e Aplicações - Ensino Médio - Vol. 1 - 5ª Ed. 2010. Editora: Atual, indica que:

De acordo com os valores representados no gráfico da função as raízes dela são iguais a -2 e 1.

Logo, a coordenada x do vértice da função é dada pela média as raízes:  $x_v = \frac{-2+1}{2} = -\frac{1}{2}$ .

O ponto em que a função intersecta o eixo y é (0,2) logo o coeficiente c da função é igual a 2.  
Então,  $f(x) = ax^2 + bx + 2$ , substituindo os pontos B(-2,0) e C(1,0) na função temos:

$$\begin{aligned} f(-2) &= 4a - 2b + 2 = 0 \rightarrow 2a - b = -1 \\ f(1) &= a + b + 2 = 0 \rightarrow a + b = -2 \end{aligned}$$

Logo, resolvendo o sistema:  $a = -1$  e  $b = -1 \rightarrow f(x) = -x^2 - x + 2$ .

$$\text{Substituindo } x_v = -\frac{1}{2} \rightarrow y_v = f\left(-\frac{1}{2}\right) = -\left(-\frac{1}{2}\right)^2 - \left(-\frac{1}{2}\right) + 2 = -\frac{1}{4} + \frac{1}{2} + 2 = \frac{9}{4}$$

$$\text{Assim: } x_v + y_v = -\frac{1}{2} + \frac{9}{4} = \frac{7}{4}$$

- $\frac{9}{4}$ . **NÃO** é a alternativa correta, pois não concorda com o resultado da resolução proposta da mesma.
2. **NÃO** é a alternativa correta, pois não concorda com o resultado da resolução proposta da mesma.
- $\frac{7}{4}$ . **ALTERNATIVA CORRETA**, pois concorda com o resultado da resolução proposta da mesma.
- $\frac{1}{4}$ . **NÃO** é a alternativa correta, pois não concorda com o resultado da resolução proposta da mesma.

Por estas razões a banca **INDEFERE** o recurso, **mantendo o gabarito**.  
Resultado - Indeferido

## Resultado dos recursos contra questões da prova objetiva

### HISTÓRIA

#### QUESTÃO

“Na peça do *O demônio familiar* (de José de Alencar), o moleque Pedro [...] é um escravo tihoso. Acolhido com bonomia por seus senhores, revela-se ‘réptil venenoso’, semeia confusões. [...] o jovem escravo é exemplarmente punido. Seu corretivo, pior que o açoite, é a perda do amparo da família patriarcal. A liberdade como castigo. ‘Eu o corrijo, fazendo do autômato um homem; restituo-o à sociedade; porém, expulso-o do seio da minha família e fecho-lhe para sempre a porta da minha casa. (A Pedro) Toma: é tua carta da liberdade, ela será a tua punição de hoje em diante’.”

ALONSO, Ângela. Flores, votos e balas. *O movimento abolicionista brasileiro* (1868-88). São Paulo: Companhia das Letras, 2015. p. 58-9.

O trecho anterior deixa exposto, por meio da peça de José de Alencar, um dos elementos explicadores da escravidão no Brasil.

Assinale a alternativa que apresenta **corretamente** esse elemento.

A bonomia da família patriarcal, evidenciada quando, diante da desumanidade da escravidão, dá a carta de liberdade a Pedro.

A condição de rebeldia marcada na pele dos escravos, que tinham aquela cor por desígnio divino, como a punição de Cam.

A escravidão fundada na cordialidade senhor –escravo, sob um patriarcalismo amortecedor dos conflitos sociais.

A rebeldia revelada pelos escravos sempre pontual, pois, sobretudo no Período Imperial, vigorou a cordialidade patriarcal.

#### RESPOSTA

Em resposta ao recurso encaminhado contra gabarito preliminar e questões da prova objetiva para o Vestibular da IMEPAC/Araruama, Edital 02/2017, a Comissão de Análise de Recurso esclarece o que se segue.

De acordo com Ângela Alonso no livro “Flores, votos e balas. O movimento abolicionista brasileiro (1868-88)”, de 2015, o Brasil viveu, nas duas décadas referidas, um dos seus momentos mais marcantes do movimento abolicionista. A autora, entre as várias questões que abordou no livro, destacou o intenso debate travado entre dois grupos envolvidos na questão, os escravocratas, de um lado, e os abolicionistas de outro. O texto da questão foi produzido por um dos grandes defensores do grupo escravocrata, o escritor José de Alencar. No trecho citado ele se refere à bondosa atitude de uma família que acolheu caridosamente em seu seio o moleque Pedro. Esse, não correspondendo à boa acolhida que recebeu, dado seu constante espírito rebelde, recebeu como punição a liberdade. Com essa atitude o que fica revelado é que, a liberdade como castigo contrasta com a acolhida do moleque Pedro, mesmo como escravo, no seio da família, ou seja, livre, ele teria que garantir sua sobrevivência por sua própria conta, uma vez que não poderia jamais retornar ao seu daquela boa família que tão bem o acolhera. Esse foi um dos elementos utilizado pela aristocracia escravocrata brasileira para justificar que a escravidão praticada aqui era diferente, não revelando o grau de crueldade de outros lugares. Particularmente no momento do debate em torno da abolição, foi usual aos escravocratas compararem a condição do escravo brasileiro a dos operários ingleses. Enquanto esses últimos viviam à míngua, com seus poucos recursos, os escravos aqui contavam com a proteção de seus senhores.

José de Alencar na referida peça, insiste unicamente na boa relação entre senhores e escravos que, como já referido, foi um dos elementos justificadores da manutenção da escravidão no Brasil. Como se trata de uma peça de teatro, e não de um tratado em defesa da instituição, o autor apenas usou esse elemento, patriarcalismo, para justificar o seu argumento, não fazendo menção a nenhum outro. Ademais, com relação ao pecado de Cam, sobre o qual José de Alencar não se referiu, Padre Vieira já o havia feito no século XVII dizendo que, a purgação desse pecado, dado sua natureza divina, somente se completaria se o escravo se resignasse, aceitando a sua condição, o que definitivamente não foi o caso do moleque Pedro, nem da solução dada pela família à sua rebeldia, posto que lhe deu a liberdade, tirando-lhe do caminho da salvação, que seria cumprir a escravidão.



### Resultado dos recursos contra questões da prova objetiva

A condição de rebeldia marcada na pele dos escravos, que tinham aquela cor por designio divino, como a punição de Cam. **INCORRETA.** A cor da pele, na concepção cristã defensora da escravidão, estava a marca do castigo, que deveria ser purgado com resignação, por isso, nem todos os negros eram rebeldes.

A escravidão fundada na cordialidade senhor – escravo, sob um patriarcalismo amortecedor dos conflitos sociais. **CORRETA.** Pedro, o menino escravo, ante foi protegido do que escravizado, mas, diante do comportamento ingrato do mesmo, ganhou a liberdade como castigo, pois com ela, perderia a proteção daquele lar e daquela família.

A rebeldia revelada pelos escravos sempre pontual, pois, sobretudo no Período Imperial, vigorou a cordialidade patriarcal. **INCORRETA.** A rebeldia escrava, que sempre foi elemento presente na história do escravismo no país, se intensificou ainda mais no período imperial, principalmente considerando ser o Brasil um dos últimos a manter tal instituição, e porque crescia internamente os simpatizantes das causas abolicionista.

A bonomia da família patriarcal, evidenciada quando, diante da desumanidade da escravidão, dá a carta de liberdade a Pedro. **INCORRETA.** A carta de liberdade é dada como sinal de punição pelas confusões praticadas pelo moleque que, na avaliação da família patriarcal, ela seria pior que qualquer açoite.

Por estas razões a banca **INDEFERE** o recurso, **mantendo o gabarito.**  
Resultado - Indeferido

## Resultado dos recursos contra questões da prova objetiva

### QUESTÃO

"[...] a rota mais persistente de deslocamentos de todo o período levou os imigrantes do Nordeste ou de Minas Gerais para o Rio de Janeiro, e, posteriormente, cada vez mais para São Paulo. [...] esse imenso contingente de pessoas era composto, majoritariamente, por nordestinos e mineiros, trabalhadores rurais (parceiros ou assalariados), analfabetos, pessoas do sexo masculino e de cor negra ou parda [...]."

GOMES, Ângela de Castro. População e Sociedade. In: SCHWARCZ, Lilia M. (Direção); GOMES, Ângela de Castro (coord.). *Olhando para dentro: 1930-1964*. Rio de Janeiro: Objetiva; Fundación MAPFRE. p. 79 e 81.

Embora houvesse, sobretudo na década de 1930, uma vontade do governo que esses migrantes se dirigissem para povoar as áreas interioranas do país, eles migraram majoritariamente para São Paulo.

Esse movimento pode ser explicado pela(o):

ausência de uma política que favorecesse a permanência dessas pessoas em áreas do interior, como da Floresta Amazônica, infectadas pela febre amarela por parte dos sucessivos governos.

desenvolvimento econômico entre 1945 e 1960, com crescimento industrial na ordem de 9,5% ao ano, sendo que 50% dos postos de trabalho com carteira assinada e direitos estavam em São Paulo.

final da II Guerra e subsequente esgotamento da atividade extrativa de borracha, desestimulando os "soldados da borracha" que até então infestavam a Floresta em busca das seringueiras.

permanência de valores machistas em sociedades tradicionais e pobres, obrigando os homens a cumprir seu papel de mantenedor da casa e a buscar emprego em regiões mais prósperas.

### RESPOSTA

Em resposta ao recurso encaminhado contra gabarito preliminar e questões da prova objetiva para o Vestibular da IMEPAC/Araguari, Edital 02/2017, a Comissão de Análise de Recurso esclarece o que se segue.

Ângela de Castro Gomes no texto "População e Sociedade", publicado no 4º. Volume da coleção História do Brasil Nação, 1808-2010, apresentou um perfil da sociedade brasileira, sendo que, no trecho citado, ela destacou a questão da migração interna. Dessa forma, a autora acentuou que, a despeito das intenções dos governos do período, que se esforçaram no sentido de garantir o povoamento das áreas interiores do país, foram as cidades do Rio de Janeiro e São Paulo que atraíram a maior parte dos migrantes. Dessa forma, os valores percentuais indicados na resposta não se referem à quantidade de migrantes, mas destaca o sensível crescimento pelo qual passava a indústria em São Paulo, bem como o avanço da aplicação dos direitos trabalhistas regulamentados via carteira do trabalho durante o governo Vargas. Esses foram fatores que, como afirmado acima, a despeito de todo o movimento do governo para levar essa população para o interior, para o qual também criou alguma infraestrutura viária, haja vista todo o empenho na construção de Brasília, garantindo-lhe acessos, que levaram os migrantes a preferirem o Rio de Janeiro num primeiro momento, e São Paulo de forma majoritária num segundo. A busca de melhores condições de existência está no âmago dessas migrações, no entanto, isso não se justifica por questões culturais, como a permanência de valores machistas, de acordo com o proposto na letra B.

final da II Guerra e subsequente esgotamento da atividade extrativa de borracha, desestimulando os "soldados da borracha" que até então infestavam a Floresta em busca das seringueiras. **INCORRETA**. O final da II Guerra não determinou o esgotamento da borracha, sim uma redução no seu consumo, por isso a necessidade do migrante buscar outro destino.

permanência de valores machistas em sociedades tradicionais e pobres, obrigando os homens a cumprir seu papel de mantenedor da casa e a buscar emprego em regiões mais prósperas. **INCORRETA**. O que movia esses homens negros e pardos para o centro sul era a necessidade de encontrar condições de trabalho e garantias sociais, e não o padrão machista da sociedade.

ausência de uma política que favorecesse a permanência dessas pessoas em áreas do interior, como da Floresta Amazônica, infectadas pela febre amarela por parte dos sucessivos governos. **INCORRETA**. Na busca de melhores condições de vida, as migrações se destinavam cada vez mais para o centro sul, onde era garantido o emprego protegido pela lei.

**INSTITUTO MASTER DE ENSINO PRESIDENTE ANTÔNIO  
CARLOS  
IMEPAC-ARAGUARI - Vestibular Medicina 2/2017**

**Fundação de Desenvolvimento da Pesquisa**

**Resultado dos recursos contra questões da prova objetiva**

desenvolvimento econômico entre 1945 e 1960, com crescimento industrial na ordem de 9,5% ao ano, sendo que 50% dos postos de trabalho com carteira assinada e direitos estavam em São Paulo. **CORRETA.** O grande crescimento industrial do período, sobretudo em São Paulo, foi o responsável pelo intenso movimento migratório proveniente das áreas mais carentes do país.

Por estas razões a banca **INDEFERE** o recurso, mantendo o gabarito.  
Resultado - Indeferido

## Resultado dos recursos contra questões da prova objetiva

### ÍNGUA ESTRANGEIRA (ESPANHOL)

#### QUESTÃO

En el fragmento “**En cambio**, la insuficiencia cardíaca sigue provocando prácticamente los mismos fallecimientos [...]”, la expresión en negrita tiene una idea de:

Condición.

Consecuencia.

Contraposición.

Tiempo.

#### RESPOSTA

Em resposta ao recurso encaminhado contra gabarito preliminar e questões da prova objetiva para o Vestibular da IMEPAC/Araguari, Edital 02/2017, a Comissão de Análise de Recurso esclarece o que se segue.

A questão tem nível de dificuldade médio e exige conhecimentos de estruturas básicas e particulares da língua, especificamente lexicais e de elementos coesivos, além de habilidades de inferência pelo contexto, de dedução, de análise e de síntese.

A resposta é Contraposición, pelas razões que seguem:

Contraposición está correta, já que, no fragmento citado, a expressão em negrito tem ideia de contraposição, ou seja, introduz uma informação que se contrapõe a outra, anterior. No 9º. parágrafo do texto se dá a informação de que houve, em 2015, menos mortes por infarto e por acidente vascular cerebral; já no 10º. parágrafo, se dá a informação de que o número de mortes por insuficiência cardíaca, atualmente, continua alto, ou seja, não diminuiu na última década, como nos casos anteriores; assim, vê-se que há uma contraposição entre as informações dadas em cada parágrafo: enquanto certas doenças causaram menos mortes na última década, outra continuou causando muitas, no mesmo período; tal contraposição é introduzida pela expressão “En cambio”, cujo valor e função é estabelecer contraposições e contrastes entre informações.

Tiempo está errada, já que, no fragmento citado, a expressão em negrito não tem ideia de tempo, ou seja, não introduz uma informação que possa ser considerada de valor temporal ou como marco temporal para outra informação. Para introduzir uma ideia de tempo seriam usadas outras expressões como, por exemplo, “Cuando”, “Mientras”, “Antes”, “Después” etc.

Condición está errada, já que, no fragmento citado, a expressão em negrito não tem ideia de condição, ou seja, não introduz uma informação que seja condição para outra informação. Para introduzir uma condição seriam usadas outras expressões como, por exemplo, “Si”, “Con tal de que”, “En caso de que” etc.

Consecuencia está errada, já que, no fragmento citado, a expressão em negrito não tem ideia de consequência, ou seja, não introduz uma informação que seja consequência de outra, anterior. Para introduzir uma consequência seriam usadas outras expressões como, por exemplo, “Así que”, “Por eso”, “Por lo tanto” etc.

Além do antes exposto, deve-se constatar que o argumento do recurso é inadequado, já que nenhuma alternativa, incluindo a correta, apresenta dados estatísticos. Já o texto apresenta, sim, dados estatísticos que permitem claramente interpretar as informações e entender o contraste entre elas, conforme se pode observar nos seguintes fragmentos do texto:

## Resultado dos recursos contra questões da prova objetiva

“Así, en 2015 ha fallecido **un 32% menos** de personas por infarto y **un 18% menos** por accidente cerebrovascular en relación a la última década.”

“En cambio, la insuficiencia cardíaca **sigue provocando prácticamente los mismos fallecimientos que en 2005 y es la primera causa de ingreso hospitalario en España.**”

Por tanto, como se explicou antes, no primeiro fragmento (9º. Parágrafo do texto) se dá a informação de que houve, em 2015, menos mortes por infarto e por acidente vascular cerebral; já no segundo fragmento (10º. Parágrafo), se dá a informação de que o número de mortes por insuficiência cardíaca, atualmente, continua alto, ou seja, não diminuiu na última década, como nos casos anteriores; assim, vê-se que há uma contraposição entre as informações dadas em cada parágrafo: enquanto certas doenças causaram menos mortes na última década, outra continuou causando muitas, no mesmo período; tal contraposição é introduzida pela expressão “En cambio”, cujo valor e função é estabelecer contraposições e contrastes entre informações.

Também se deve constatar que o gabarito condiz, sim, com o enunciado, já que a letra A (Contraposición) é a opção que tem a mesma ideia da expressão em negrito (En cambio), sendo, portanto, a alternativa correta, como se explicou anteriormente. Não há, então, nenhuma indução ao erro na questão.

Por estas razões a banca **INDEFERE** o recurso, **mantendo o gabarito.**  
Resultado - Indeferido

## Resultado dos recursos contra questões da prova objetiva

### QUESTÃO

### QUESTÃO

Señala la opción que trae el objetivo central del texto:

Hablar del adecuado tratamiento y de la organización de la atención hospitalaria en España.  
Minimizar la importancia del control de los factores de riesgos de la enfermedad cardiovascular.  
Rechazar el análisis de los últimos datos publicados por el Instituto Nacional de Estadística.  
Informar acerca del aumento en la cantidad de muertes por hipertensión arterial en España.

### RESPOSTA

Em resposta ao recurso encaminhado contra gabarito preliminar e questões da prova objetiva para o Vestibular da IMEPAC/Aragnar Em resposta ao recurso encaminhado contra gabarito preliminar e questões da prova objetiva para o Vestibular da Imepac/Araguari/2017, a Comissão de Análise de Recurso esclarece o que se segue.

A questão tem nível de dificuldade médio e exige compreensão global de texto em Espanhol, além de habilidades de inferência pelo contexto, de dedução, de análise e de síntese.

Minimizar la importancia del control de los factores de riesgos de la enfermedad cardiovascular.  
Está **errada**, devido ao fato de que contradiz o que se diz no texto, no último parágrafo: “Para disminuir la incidencia de la enfermedad cardiovascular, resulta **imprescindible controlar sus factores de riesgo**”; assim, vê-se que o texto defende claramente que é imprescindível o controle dos fatores de risco para diminuir a incidência da doença cardiovascular, e, desse modo, não minimiza tal importância. Além disso, tal informação é também secundária e pontual, servindo apenas como orientação para se diminuir o aumento das mortes por hipertensão, aumento este que constitui o objetivo informacional central do texto.

Rechazar el análisis de los últimos datos publicados por el Instituto Nacional de Estadística.

Está **errada**, devido ao fato de que contradiz o que se diz no texto no segundo parágrafo: “Así **se desprende de un análisis de los últimos datos** publicados por el Instituto Nacional de Estadística ”; assim, vê-se que, claramente, o texto se baseia na análise e nos dados publicados pelo referido Instituto, e, desse modo, não rechaça ou nega tal análise e tais dados. Além disso, tal informação é também secundária e pontual, servindo apenas como fonte ou origem para se corroborar e atestar o aumento das mortes por hipertensão, aumento este que constitui o objetivo informacional central do texto.

Informar acerca del aumento en la cantidad de muertes por hipertensión arterial en España.

Está **correta**, já que traz o que é, de fato, o objetivo principal do texto, que pode ser comprovado, inicialmente, pelo título (“Los cardiólogos alertan de que la hipertensión mata en España casi el doble que hace 10 años”), e, ao longo do texto, por várias informações que remetem a essa ideia (parágrafos 1º., 2º., 3º.). As demais alternativas trazem informações secundárias, apresentadas no texto apenas como suporte e apoio para a informação central do texto: o aumento na quantidade de mortes por hipertensão arterial na Espanha.

Hablar del adecuado tratamiento y de la organización de la atención hospitalaria en España.

Está **errada**, já que a informação sobre o tratamento e a organização do atendimento hospitalar na Espanha é mencionada de forma secundária e pontual, apenas para reforçar o argumento de que houve diminuição no número de mortes por infarto e por acidente cerebral vascular devido aos melhores tratamentos e condições hospitalares e não devido à diminuição da incidência das referidas doenças.

**INSTITUTO MASTER DE ENSINO PRESIDENTE ANTÔNIO  
CARLOS  
IMEPAC-ARAGUARI - Vestibular Medicina 2/2017**

**Fundação de Desenvolvimento da Pesquisa**

**Resultado dos recursos contra questões da prova objetiva**

Além do antes exposto, deve-se constatar que o argumento do recurso é inadequado, já que a questão não é confusa, sendo, ao contrario, muito clara e objetiva no que pede, ou seja, identificação da alternativa que traz o objetivo central do texto, e não permite duas respostas, como se pode ver nas explicações anteriores, em que se mostra que a alternativa C é claramente a correta, já que traz o que é, de fato, o objetivo principal do texto, que pode ser comprovado, inicialmente, pelo título ("Los cardiólogos alertan de que la hipertensión mata en España casi el doble que hace 10 años"), e, ao longo do texto, por várias informações que remetem a essa ideia (parágrafos 1º., 2º., 3º.). As demais alternativas trazem informações secundárias, apresentadas no texto apenas como suporte e apoio para a informação central do texto: o aumento na quantidade de mortes por hipertensão arterial na Espanha. Não há, então, nenhuma indução ao erro na questão.

Por estas razões a banca **INDEFERE** o recurso, **mantendo o gabarito**.

Resultado - Indeferido